

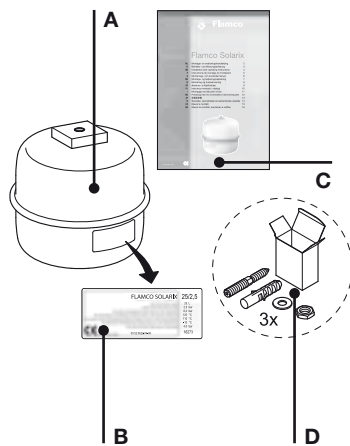
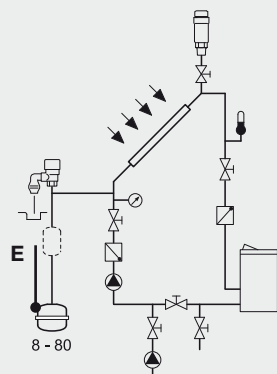
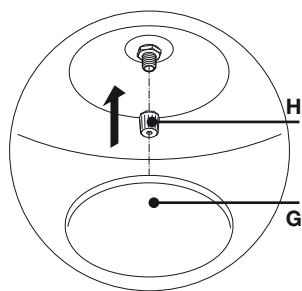


# Flamco

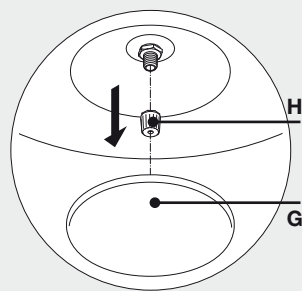
## Flamco Solarix

|           |   |    |
|-----------|---|----|
| <b>NL</b> | Montage- en bedieningshandleiding                 | 2  |
| <b>D</b>  | Betriebs- und Wartungsanleitung                   | 3  |
| <b>GB</b> | Installation and operating instructions           | 4  |
| <b>F</b>  | Instructions de montage et d'utilisation          | 5  |
| <b>S</b>  | Monterings- och användarmanual                    | 6  |
| <b>DK</b> | Montage- og betjeningsvejledning                  | 7  |
| <b>N</b>  | Montering og bruksanvisning                       | 8  |
| <b>SF</b> | Asennus- ja käyttöohje                            | 9  |
| <b>PL</b> | Instrukcja montażu i obsługi                      | 10 |
| <b>I</b>  | Montaggio ed istruzioni d'uso                     | 11 |
| <b>RU</b> | РУКОВОДСТВО ПО УСТАНОВКЕ И ЭКСПЛУАТАЦИИ           | 12 |
| <b>JP</b> | 設置説明書   | 13 |
| <b>H</b>  | Szerelési, üzemeltetési és karbantartási utasítás | 14 |
| <b>CZ</b> | Návod k montáži                                   | 15 |
| <b>SK</b> | Návod na montáž, prevádzku a údržbu               | 16 |



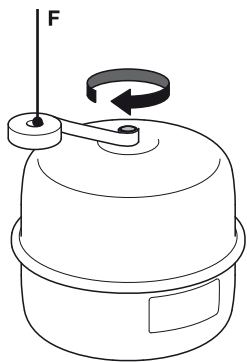
**1****2****6**

Flamco Solarix 8 - 80

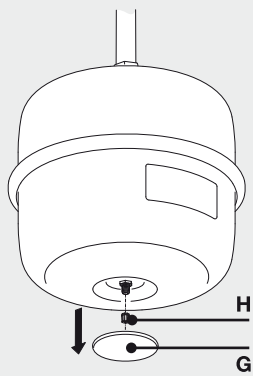
**7**

Flamco Solarix 8 - 80

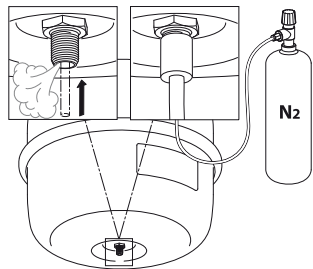
3



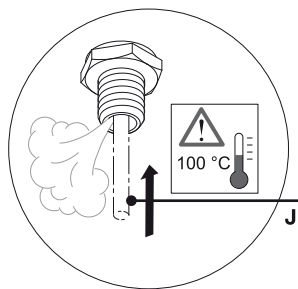
4



5

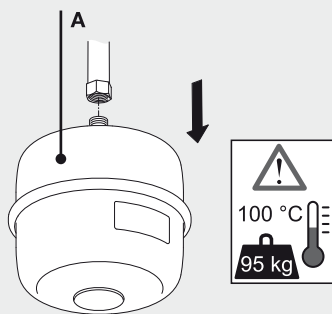


8



Flamco Solarix 8 - 80

9



## 1. Általános rész

Ez az útmutató a 8 és 80 liter közötti űrtartalmú Flamco Solarix táglási tartályokra vonatkozik. A csomag tartalma: táglási tartály (A), címke (B), útmutató (C) és szerelési készlet (D), amennyiben alkalmazható (lásd: 1. ábra). A maximális üzemi nyomásra és a gyárban beállított nyomásra vonatkozóan olvassa el a címkét. A Flamco Solarix táglási tartályok a nyomástartó berendezésekre vonatkozó európai irányelv (97/23/EK) meghatározásai szerinti nyomástartó berendezések. A vonatkozó tanúsítvány a gyártónál található meg.

### Felhasználás

A Flamco Solarix táglási tartályok kizárólag zárt, napenergiával működtetett fűtési rendszerekben alkalmazhatók (amelyekben a glikol bázisú adalékok aránya maximum 50%), ahol a táphőmérséklet maximum 120 °C. A maximális üzemi nyomást és a membrán maximális megengedett hőmérsékletét a címke tartalmazza. Az űrtartalom és a gyárban beállított nyomás kiszámításához olvassa el a Flamco dokumentációt.

### Biztonság

A táglási tartály kiszállításkor már fel van töltve. Ha megrongálódik, súlyos sérülést okozhat. A tartókonzoznak el kell bírnia a táglási tartály teljes tömegét. Óvja a berendezést a túlzott mértékű nyomástól. Ennek érdekében szerelje fel biztonsági szeleppel (pl. Prescor Solar). A biztonsági szelep nyitási nyomását állítsa a címkén feltüntetett maximális megengedett nyomásértékkel megegyező vagy annál alacsonyabb értékre. **TILOS** a táglási tartály és a napkollektor közötti csatlakozást úgy kialakítani, hogy azt el lehessen zárni.



## 2. Szerelés

A táglási tartály szerelését kizárólag olyan szakember végezheti, aki rendelkezik erre vonatkozó engedéllyel. A helyi szabályokat mindig be kell tartani.

### Beszerezés

A 8 és 80 liter közötti űrtartalmú táglási tartályok beszerelését úgy kell végezni, hogy a vízszervevény (E) felfelé nézzen (2. ábra). Ha szükséges, használjon MB 2 vagy Flexconsole típusú fali tartókonzolt (max. 25 liter).

A tartályt a nyomásoldali szivattyúhoz a lehető legközelebb kell elhelyezni. Úgy szerelje be a tartályt, hogy a benne lévő víz ne keringhessen.

1. Tegyen műanyag szalagot (F) (ne használjon kócot!) a táglási tartály csatlakozására. Olyan műanyag szalagot használjon, amely megfelel az alkalmazott folyadék legmagasabb hőmérsékletének! (3. ábra)
2. A táglási tartályt csavarozza rá a rendszerre (a T-idomra vagy a táglási vezetékre).

### Üzembe helyezés

- a. Számolja ki, és állítsa be a megfelelő nyomást (lásd: Flamco dokumentáció).
  - Vegye le a védősapkát (G) és a szelepsapkát (H) (4. ábra).
  - Mérje meg a nyomást.
  - Ha a nyomás túl nagy, eressze le a gázt a gázszelepen keresztül; ha a nyomás túl alacsony, töltse fel a tartályban lévő gázzal. Töltőgázként nitrogént kell használni (5. ábra).
  - Tegye vissza a védősapkát (G) és a szelepsapkát (H) (6. ábra).
- b. Számolja ki a feltöltési nyomást (lásd: Flamco dokumentáció).
- c. Szerelje be a tartályt a rendszerbe.
- d. Lassan töltse fel a rendszert annyira, hogy elérje a feltöltési nyomást. Feltöltés közben légtelenítse a rendszert. Minden esetben tartsa be a gyártó előírásait!
- e. Ellenőrizze, hogy nincs-e szivárgás a tömítésekknél.
- f. A táglási tartály ekkor készen áll a használatra.

## 3. Karbantartás és szerviz

A táglási tartályt javasolt évente ellenőriztetni olyan szakemberrel, aki rendelkezik erre vonatkozó engedéllyel.

## 4. Leszerelés

1. Szüntesse meg a rendszer nyomását.
2. Vegye le a védősapkát (G) és a szelepsapkát (H) (7. ábra).
3. Nyomja be a belső szelepet (J) a táglási tartály nyomásának megszüntetéséhez (8. ábra).
4. Vegye ki a táglási tartály csavarjait (A) (9. ábra).



**Megjegyzés:** A teli táglási tartály nehéz!

A táglási tartályban lévő víz forró lehet.

Tartsa be a helyi előírásokat, amikor a táglási tartályt hulladékként helyezi el.